

ENCHEN

Производитель: Шанхай Киаопуси Смарт Си-Тек Девелопмент Ко., ЛТД", КНР
Адрес: Рум 103, 3 Блд., № 320 Донглан Родд, Минханг Дистрикт, Шанхай, Китай

Официальный импортер в РФ: ООО «Айковер ПРО»
(ИНН 7715798133)

Адрес: 129164, Москва г, внутригородская территория муниципальный округ
Алексеевский, Зубарев пер, д. 15, корп. 1, этаж 1, пом. I, комн. 21

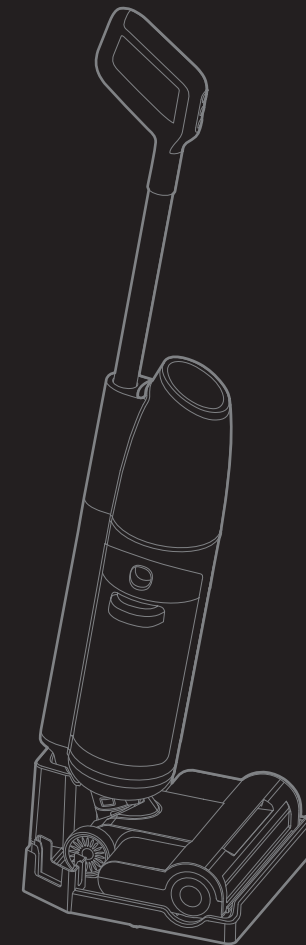
Дата производства: 1.08.2023

Страна производитель: Китай

ENCHEN

LovClean COLLECTION

Инструкция по эксплуатации



DW1

Беспроводной
мощный пылесос

Меры Безопасности

Пожалуйста, прочитайте следующие инструкции по технике безопасности и соблюдайте все обычные меры предосторожности перед использованием этого продукта.

- Пожалуйста, внимательно прочтите данное руководство и бережно храните его.
- Данное изделие может быть повреждено в результате любой операции, выполняемой не в соответствии с данным руководством.

Предупреждение

- Этот продукт не предназначен для лиц с физическими, сенсорными или интеллектуальными нарушениями или лиц с недостаточным опытом и здравым смыслом (включая детей), если только они не находятся под иным наблюдением или не проинструктированы для обеспечения их безопасного использования.
- Не прикасайтесь к вилкам или любым токоведущим частям изделия мокрыми руками во избежание поражения электрическим током.
- Следите за тем, чтобы воздушные каналы или движущиеся части этого изделия не соприкасались с волосами, свободной одеждой, пальцами и другими частями тела. Не выравнивайте насадку с глазами, ушами и не кладите ее в рот.
- В случае утечки тока или чрезмерной температуры и ненормального звука двигателя, такого как горячий корпус машины, ненормальный звук и странный запах, немедленно прекратите использование.
- Если зарядное устройство или вилка повреждены, немедленно прекратите использование и обратитесь к нашему профессиональному обслуживающему персоналу для ремонта, чтобы избежать травм.
- Всегда используйте наше эксклюзивное зарядное устройство, зарядные устройства других типов могут вызвать экстремальную тепловую реакцию аккумулятора, что может привести к травмам и повреждению продукта.
- Корпус изделия и щетка для пола имеют электронную конфигурацию и не моются водой.
- Аккумулятор необходимо извлечь из машины перед тем, как выбросить машину. При снятии аккумулятора машина должна быть выключена. С аккумулятором следует обращаться безопасно.

Внимание

- Не разбирайте и не собирайте прилагаемую машину самостоятельно, так как данное изделие не содержит деталей, которые может отремонтировать покупатель; и не пытайтесь изменить производительность машины, иначе этот продукт будет поврежден.
- Не мочите корпус машины, в противном случае возможно возгорание и поражение электрическим током из-за короткого замыкания машины.
- Не используйте машину, если бак для чистой воды и бак для сточных вод установлены неправильно.
- Не помещайте мелкие предметы в вентиляционное отверстие и не блокируйте вентиляционное отверстие. Удалите все мелкие предметы, которые могут мешать потоку воздуха из вентиляционного отверстия, чтобы предотвратить перегрев.
- При уборке лестницы следует соблюдать особую осторожность, чтобы не упасть.
- Когда двигатель работает, пожалуйста, не поднимайте и не переносите этот продукт, избегайте тряски вверх и вниз или сильных столкновений, чтобы предотвратить попадание сточных вод в двигатель.
- Чтобы предотвратить спотыкание, после использования станок следует прислонить к стене.
- Всегда отключайте вилку питания перед очисткой или обслуживанием этого продукта.

Меры Безопасности

- После использования машины своевременно очищайте резервуар для сточных вод, чтобы не засорять вентиляционный канал и не допускать перепада всасывания. Пожалуйста, поместите его в сухое место для хранения. Влажная среда влияет на изоляцию и срок службы электроприбора.
- Если продукт не будет использоваться в течение длительного времени, выключите основную машину после полной зарядки, отсоедините зарядное устройство и поместите его в прохладное и сухое место и перезаряжайте его не реже одного раза в три месяца, чтобы избежать чрезмерной разрядки аккумулятора.

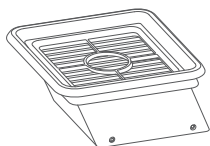
Советы по использованию

- Этот продукт подходит для твердых полов в помещении, включая резиновые полы, мраморные полы, гранитные полы, полы из террасы, полы из цельного дерева, композитные полы, бамбуковые полы, а также все виды зеркальной плитки, керамогранита и других плоских полов.
- Не используйте это изделие рядом с работающим камином или обогревателем, чтобы предотвратить деформацию корпуса машины.
- Не используйте изделие для всасывания высокотемпературных веществ (сигареты, спички или горячий пепел), сверхмелкодисперсных веществ (таких как известь, цемент, древесная стружка, гипсовый порошок, пепел, угольный порошок и т. д.), крупных острых предметов (такие как стекло, железные гвозди, иглы и т. д.), опасные вещества (такие как растворители, моющие средства и т. д.), химические вещества (такие как кислотные или щелочные вещества и т. д.), легко воспламеняющиеся и взрывоопасные жидкости (бензин, алкогольная продукция) .
- Этот продукт подходит только для работы в домашних условиях, а не для промышленного или наружного применения.

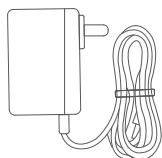
Описание продукта



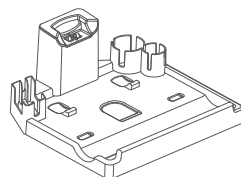
Комплектация



Фильтр×1



Зарядное устройство×1



База×1

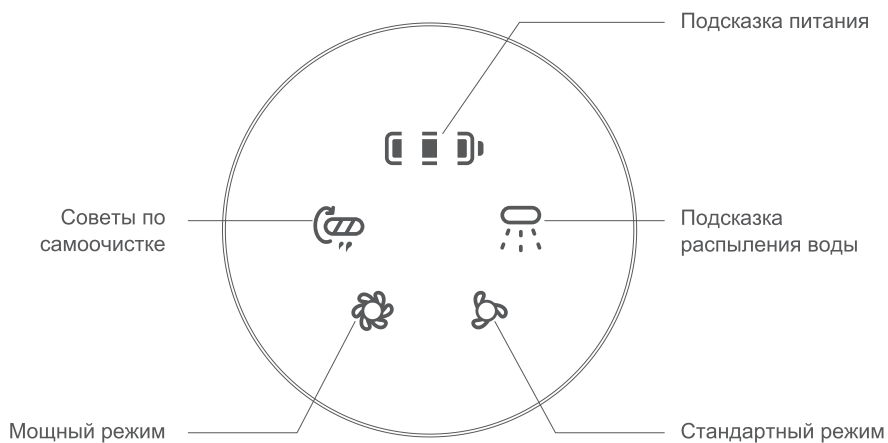


Роликовая щетка×1



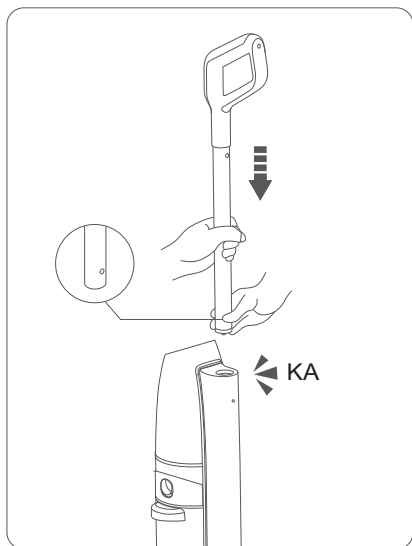
Чистящая щетка×1

Светодиодный дисплей и режим

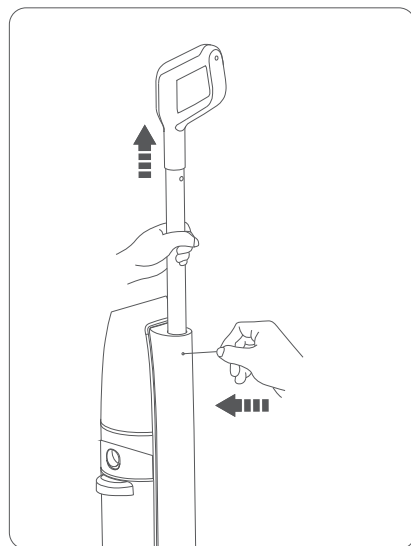


Инструкция по установке

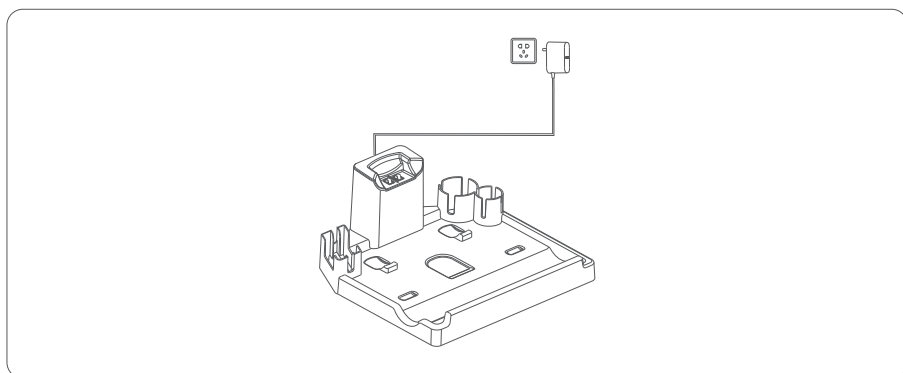
1. Установка и снятие ручки в сборе



Установите корпус машины вертикально, вставьте ограничительную стойку на конце рукоятки в порт и по направлению к задней части корпуса. Успешная установка достигается, когда слышен звук щелчка.



Если необходимо снять ручку, приподнимите алюминиевую трубку тонким и твердым предметом к ограничительной стойке.



Подключите адаптер питания к задней части зарядной базы, а затем включите питание.

Инструкция по использованию

Подготовка перед использованием

• Перед использованием убедитесь, что все детали машины установлены на свои места, и проверьте, полностью ли заряжен аккумулятор; Перед использованием пылесоса убедитесь, что аккумулятор полностью заряжен.

• Различные режимы являются опциональными в зависимости от вашего запроса по уборке. Его можно использовать непосредственно в режиме сухой уборки; В случае режима влажной уборки залейте чистую воду или нейтральную моющую жидкость в резервуар для чистой воды перед использованием.

Начать использовать

• Наступите на верхнюю часть кожуха вальцовой щетки и потяните ручку назад, и после того, как будет слышен звук открытия защелки, вся машина перейдет в режим ожидания. Если очистка завершена, сдвиньте ручку вперед, чтобы установить корпус машины в вертикальное положение, и выключите ее, когда услышите звук защелки (как показано на рисунке).

• Режим ожидания

①Нажмите кнопку пуска/остановки один раз: Машина переходит в стандартный режим;

②Нажмите кнопку «Старт/Стоп» еще раз: машина перейдет в мощный режим;

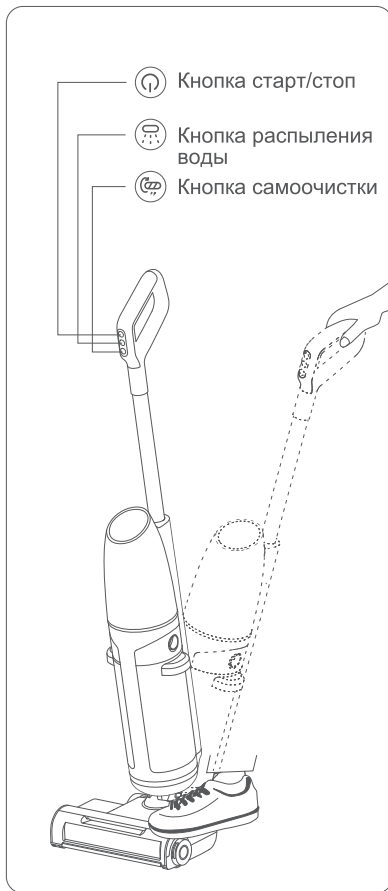
③Нажмите и удерживайте кнопку «Пуск/Стоп» в течение 3 секунд: машина выключится напрямую.

• Когда машина находится в вертикальном положении при обычном использовании, она переходит в мощный режим и выключается через пять секунд.

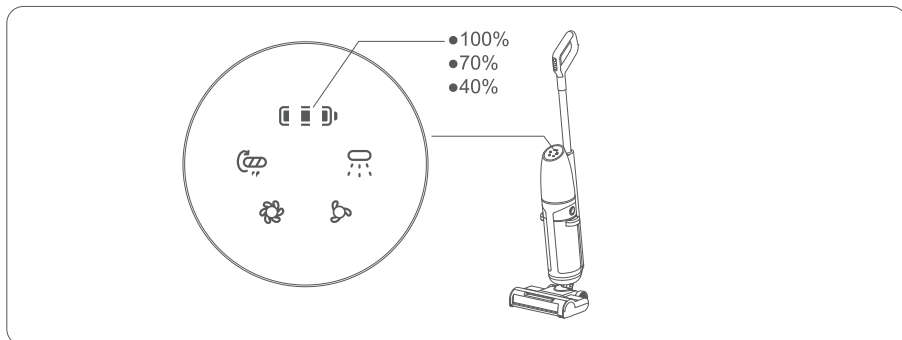
• Нажмите кнопку распыления воды, и сопло начнет прерывисто распылять воду, чтобы роликовая щетка оставалась влажной; Нажмите кнопку распыления воды еще раз, чтобы остановить распыление воды.

⚠ Предостережения

• Если во время использования машины возникает какая-либо неисправность, пожалуйста, выключите машину вовремя и обратитесь к разделу «Распространенные Неисправности» данного руководства для устранения неполадок.



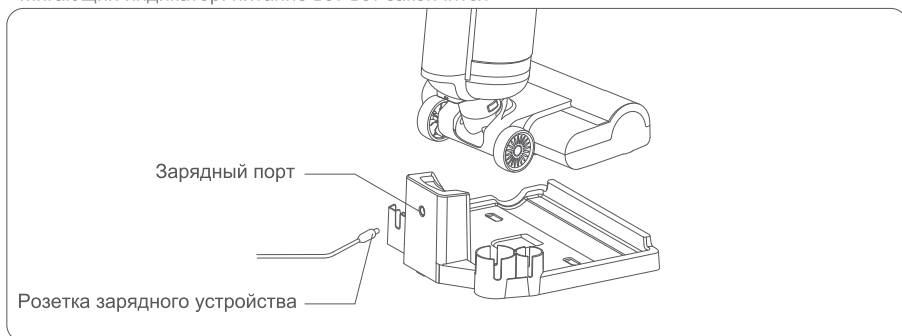
Инструкция по использованию



Индикация питания

Лампы индикатора мощности соответствуют 100 %, 70 % и 40 % количества электроэнергии соответственно.

- Всегда горят три лампы: $70\% \leq \text{Батарея} \leq 100\%$
- Всегда горят две лампы: $40\% \leq \text{Батарея} < 70\%$
- Одна лампа всегда включена: $< 40\%$
- Мигающий индикатор: питание вот-вот закончится



Зарядка

- Подсоедините вилку зарядного устройства к зарядному порту зарядной базы, подключите порт к розетке и поместите пылесос на зарядную базу для зарядки.
- Во время зарядки мигает только одна лампочка.
- После того, как аккумулятор полностью заряжен, индикаторы аккумулятора всегда горят. Рекомендуется вовремя вынимать штекер зарядного устройства.

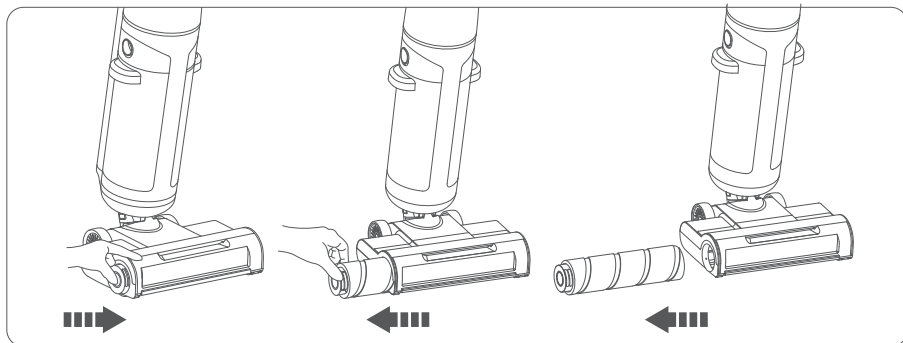
⚠ Предостережения

- Для зарядки используйте специальное зарядное устройство.
- Если вы используете новую батарею или используете ее впервые после длительного хранения, полностью зарядите батарею. Если эта машина не будет использоваться в течение длительного времени, поместите ее в сухое и прохладное место и обязательно заряжайте и разряжайте ее не реже одного раза в три месяца.

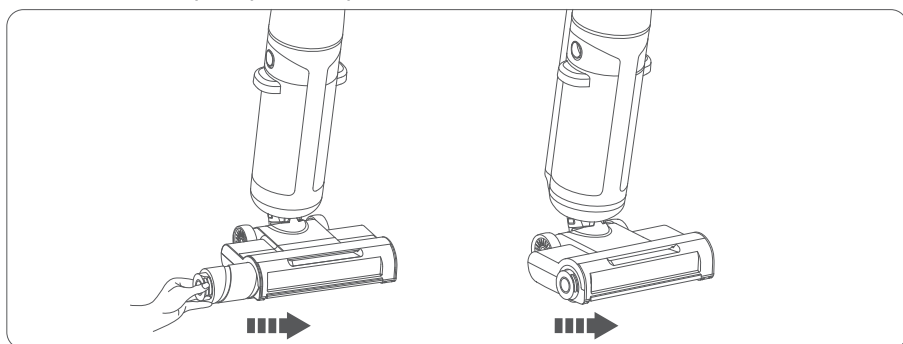
Текущее обслуживание и установка

Снятие и установка роликовой щетки

1. Чтобы снять роликовую щетку, снимите ее, показано на рисунке.



2. При установке сначала совместите роликовую щетку с правой торцевой крышкой, а затем вдавите ее в канавку для успешной установки.



Текущее обслуживание и установка

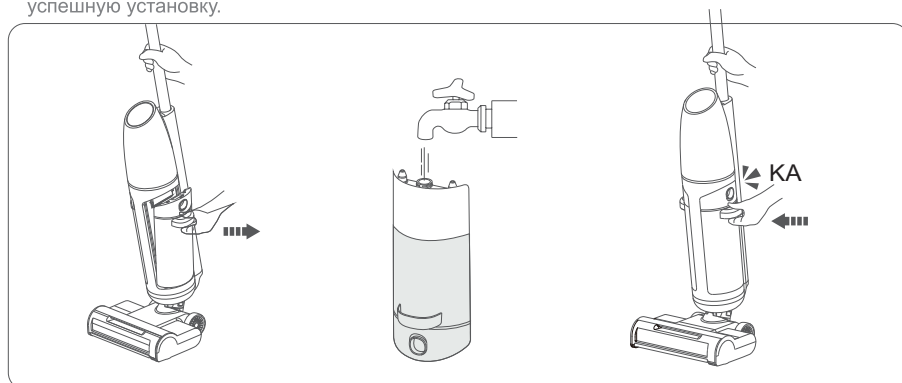
Самоочистка роликовой щетки

1. Рекомендуется регулярно очищать роликовую щетку, чтобы поддерживать ее в чистоте и порядке.
2. Поместите продукт на зарядную базу после использования;
3. Нажмите и удерживайте кнопку самоочистки в течение 3 секунд, чтобы запустить программу самоочистки;
4. Очистите резервуар для сточных вод после самоочистки.
5. Выньте роликовую щетку и поместите ее сбоку от зарядной базы.



Снятие, впрыск воды и установка бака чистой воды

1. Удерживая корпус машины, нажмите на защелку резервуара для воды и потяните резервуар наружу (как показано на рисунке), чтобы снять резервуар для чистой воды.
2. Откройте крышку резервуара для чистой воды, введите чистую воду и закрепите крышку, чтобы обеспечить герметичность и отсутствие утечки жидкости.
3. Переверните чистый резервуар вверх дном, совместите головку резервуара с прорезью резервуара и установите его обратно на корпус. Звук фиксации щелчка указывает на успешную установку.



Предостережения

Не добавляйте жидкость с температурой выше 40°;
Можно использовать чистую воду или чистящий раствор без пузырьков.

Текущее обслуживание и установка

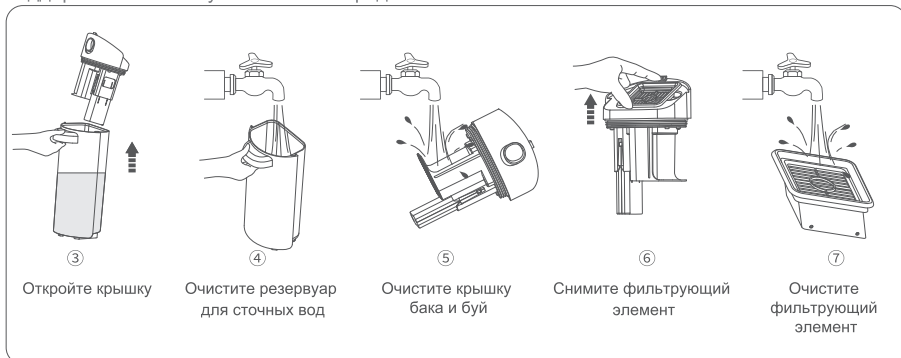
Снятие и установка бака для сточных вод

1. Нажмите кнопку резервуара для сточных вод и потяните резервуар наружу, чтобы снять его.
2. Во время установки вставьте нижнюю часть коробки в корпус машины и нажмите вперед, и установка будет завершена, когда вы услышите щелчок блокировки.



Очистка резервуара для сточных вод

Рекомендуется очищать резервуар для сточных вод после каждого использования, чтобы поддерживать машину в чистоте и порядке.



⚠ Предостережения

Фильтрующий элемент должен быть полностью высушен перед установкой и использованием.

Технические характеристики

Беспроводной моющей пылесос

Модель	DW1
Мощность	120 Вт
Аккумулятор	4000 мАч Li-ion (14,6 В)
Объем резервуара для грязной воды	520 мл
Объем резервуара для чистой воды	580 мл
Время работы	Мощный режим ок. 30 минут Стандартный режим ок. 40 минут
Время зарядки	4.5 часов
Сделано в КНР	



Распространенные Неисправности

Проблема	Возможные причины	Решение
Устройство не работает	Пылесос разряжен или низкий уровень заряда	Зарядите пылесос полностью
	Резервуар для грязной воды переполнен	Вывньте резервуар и освободите его, очистите
	Роликовая щетка засорена мусором	Очистите роликовую щетку
	Если вышеперечисленные причины устранены, но пылесос все еще не работает	Обратитесь в службу послепродажного обслуживания по вопросу ремонта
Всасывание мусора затруднено	Роликовая щетка засорена мусором	Очистите роликовую щетку
	Горлышко всасывающей насадки заблокировано	Освободите всасывающую насадку от посторонних объектов
	Фильтрующий элемент резервуара для сточных вод загрязнен.	Очистите фильтрующий элемент перед использованием
	Низкий заряд	Зарядите пылесос полностью
Если вышеперечисленные причины устранены, но пылесос все еще не работает	Обратитесь в службу послепродажного обслуживания по вопросу ремонта	
Посторонний звук при работе двигателя пылесоса	Всасывающая насадка заблокирована	Освободите всасывающую насадку от посторонних объектов
	Если вышеперечисленные причины устранены, но пылесос все еще не работает	Обратитесь в службу послепродажного обслуживания по вопросу ремонта
Устройство не заряжается	Зарядная база не подключена к источнику питания	Проверьте подключение и соединение между розеткой и зарядной базой
	Если вышеперечисленные причины устранены, но пылесос все еще не работает	Обратитесь в службу послепродажного обслуживания по вопросу ремонта
Резервуар для чистой воды не выпускает воду	Не хватает воды в резервуаре с чистой водой	Наполните резервуар
	Резервуар не установлен	Установите резервуар
	Если вышеперечисленные причины устранены, но пылесос все еще не работает	Обратитесь в службу послепродажного обслуживания по вопросу ремонта
Утечка воды из вентиляционной крышки	Фильтрующий элемент не установлен или слишком мокрый	Установите фильтр, либо высушите фильтр
	Если вышеперечисленные причины устранены, но пылесос все еще не работает	Обратитесь в службу послепродажного обслуживания по вопросу ремонта

Гарантийное удостоверение

Наименование	Беспроводной мощный пылесос	Гарантийный период
Модель		1 год с момента покупки
Дата покупки		
Адрес клиента		

Часть	Содержание гарантии	Гарантийный период
Основа корпуса	Основа корпуса (включая встроенную литиевую батарею)	1 год
Аксессуары	Зарядное устройство	1 год
Расходные материалы	Роликовая щетка, фильтрующий элемент и т. д.	/

Гарантийный срок на расходные материалы не предоставляется.

Негарантийная политика

1. Несанкционированный ремонт, неправильное использование, столкновение, небрежность, попадание жидкости, несчастный случай, изменение конструкции, несанкционированное использование частей от других устройств, а также уничтожение или изменение этикеток и знаков защиты от подделок;
2. Ущерб, вызванный обстоятельствами непреодолимой силы;
3. Отсутствие действительной записи о времени покупки;
4. Поломки, вызванные человеческим фактором;
5. Срок действия гарантии превышен.